

เทคนิคแนวทางการสร้างสรรค์ข้อเสนอ
โครงการทุนวิจัย วช.

ดร.จันทร์เกษม ใจอารีย์

E-Mail : Ccksong@gmail.com

Facebook : จันทร์เกษม ใจอารีย์

IG : chankasem2517

Twitter : @ChankasemC

Line : song2jai

Tel : 0811495549



เนื้อหาการบรรยาย

1. ความสำคัญของการจัดทำข้อเสนอการวิจัย
2. องค์ประกอบของข้อเสนอการวิจัยและคำอธิบาย
ในการเขียนแต่ละองค์ประกอบ
3. เทคนิคการเขียนข้อเสนอการวิจัยให้น่าสนใจและมี
จุดเน้นที่เห็นความเชื่อมโยงกับโจทย์การวิจัย
4. กรณีตัวอย่างวิธีการเขียนข้อเสนอการวิจัยและจุด
ที่ควรแก้ไขที่พบความผิดพลาดบ่อย

1. ความสำคัญของการจัดทำข้อเสนอ การวิจัย

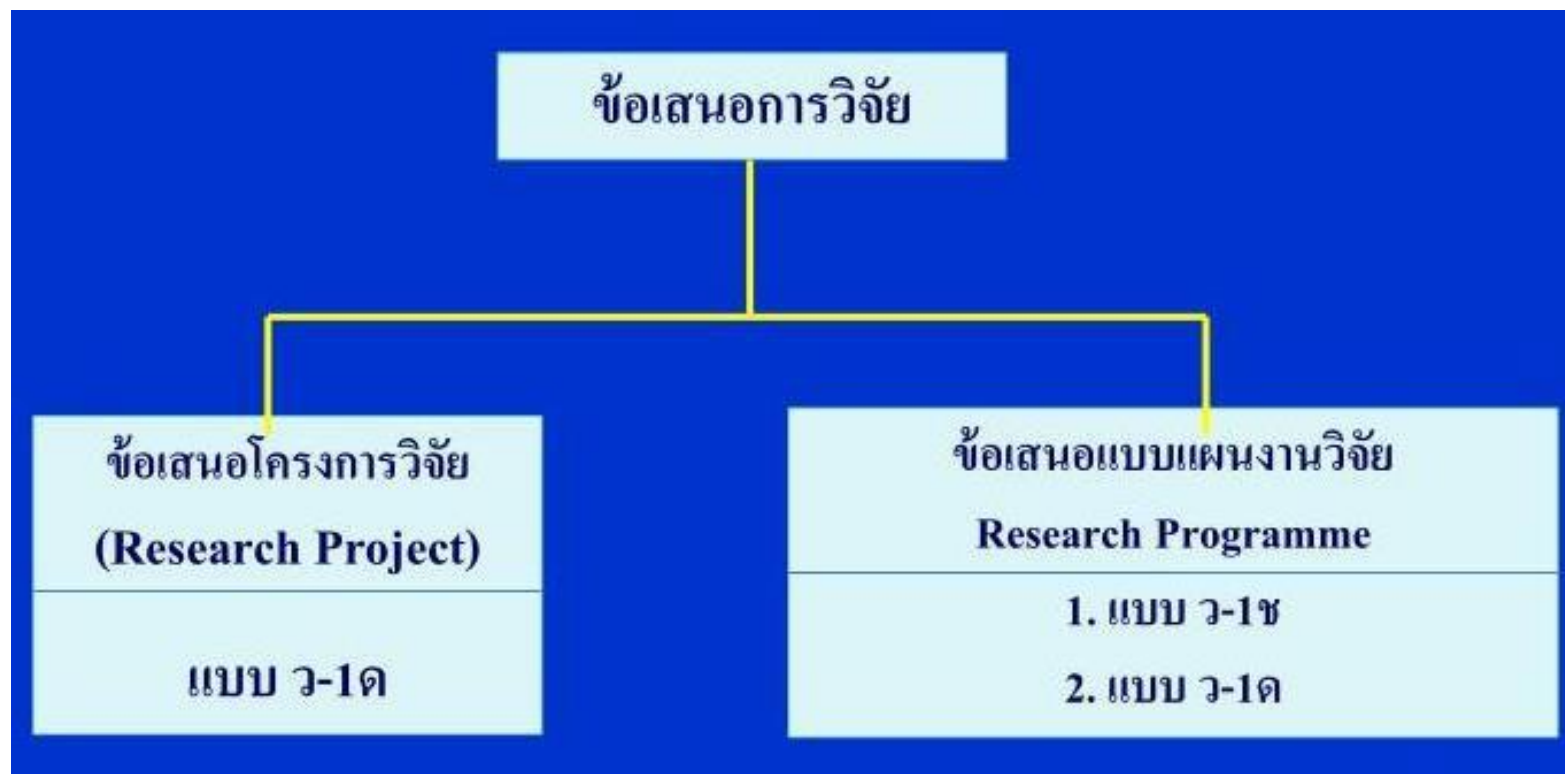
ความสำคัญของการจัดทำข้อเสนอการวิจัย

- เพื่อใช้เป็นเอกสารในการสร้างความเข้าใจและข้อตกลงในการทำการวิจัยร่วมกัน สำหรับนักวิจัย ที่ปรึกษา และผู้ให้ทุน
- เพื่อใช้เป็นหลัก กรอบแนวทางการดำเนินการวิจัย ไม่ทำเกินกว่าขอบเขตที่กำหนดไว้
- เพื่อใช้เป็นหลักฐานในการกำกับติดตามหรือตรวจสอบการดำเนินการวิจัย
- เพื่อแสดงว่านักวิจัยมีศักยภาพ งานวิจัยมีคุณค่า มีความเป็นไปได้ มีส่วนในการสร้างองค์ความรู้ใหม่



2. องค์ประกอบของข้อเสนอการวิจัย
และคำอธิบายในการเขียนแต่ละ
องค์ประกอบ

การเขียนข้อเสนอการวิจัย



การเขียนข้อเสนอการวิจัย
ที่เกี่ยวกับ วช.

ขอทุนจากงบประมาณ
แผ่นดิน

ขอทุนจาก วช.
โดยตรง

ข้อเสนอโครงการวิจัย
Research Project

ข้อเสนอแผนงานวิจัย
Research Program

ข้อเสนอ
โครงการวิจัย
Research Project

ข้อเสนอแผนงานวิจัย
Research Program

ใช้แบบ ว-1ด

ใช้แบบ ว-1ช
และ ว-1ด

ใช้แบบ
คอบช.1ย/ด

ใช้แบบ คอบช.1ช
และ
คอบช. 1ย/ด

องค์ประกอบของข้อเสนอโครงการวิจัย

ส่วน ก : องค์ประกอบของข้อเสนอโครงการวิจัย

1. ผู้รับผิดชอบประกอบด้วย
2. ประเภทการวิจัย
3. สาขาวิชาการและกลุ่มวิชาที่ทำการวิจัย
4. มาตรฐานการวิจัย
5. คำสำคัญ (Keyword) ของการวิจัย
6. ความสำคัญ และที่มาของปัญหา
7. วัตถุประสงค์ของการวิจัย
8. ขอบเขตของการวิจัย
9. ทฤษฎี สมมติฐานและ/หรือกรอบแนวความคิดของการวิจัย
10. การทบทวนวรรณกรรม/สารสนเทศ (Information) ที่เกี่ยวข้อง
11. เอกสารอ้างอิง
12. ประโยชน์ที่คาดว่าจะได้รับ
13. แผนการถ่ายทอดเทคโนโลยีหรือผลการวิจัยสู่กลุ่มเป้าหมายเมื่อสิ้นสุดการวิจัย
14. วิธีการประเมินผลวิจัย และประเมินเชิงคุณภาพ

ส่วน ข : ประวัติคณะผู้วิจัยและที่ปรึกษาโครงการวิจัย

1. ชื่อ - นามสกุล (ภาษาไทย) นาย นาง นางสาว ยศ ชื่อ - นามสกุล (ภาษาอังกฤษ) Mr, Mrs, Miss, Rank
2. เลขหมายบัตรประจำตัวประชาชน
3. ตำแหน่งปัจจุบัน
4. หน่วยงานและสถานที่อยู่ติดต่อได้สะดวก พร้อมหมายเลขโทรศัพท์ โทรศัพท์มือถือ โทรสาร และ E-mail
5. ประวัติการศึกษาต้องระบุสถาบันการศึกษา สาขาวิชา และปีที่จบการศึกษา
6. สาขาวิชาการที่มีความชำนาญพิเศษ (แตกต่างจากวุฒิการศึกษา) ระบุสาขาวิชาการ
7. ประสบการณ์ที่เกี่ยวข้องกับการบริหารงานวิจัยทั้งภายในและภายนอกประเทศ

๘. ปัจจัยที่เอื้อต่อการวิจัยที่มีอยู่

19. งบประมาณของโครงการวิจัย

20. ผลสำเร็จและความคุ้มค่าของการวิจัยตามแผนการบริหารงาน และแผนการ ดำเนินงาน/ระดับความสำเร็จของงาน

คำอธิบายในการเขียนแต่ละองค์ประกอบ การเขียนแบบเสนอโครงการวิจัย (RESEARCH PROJECT)

สำนักงานคณะกรรมการวิจัยแห่งชาติ

แบบคอบช. 1ย/1ด

แบบเสนอโครงการวิจัย (research project)

ประกอบกรเสนอของบประมาณ ประจำปีงบประมาณ พ.ศ. 2556 ตามมติคณะรัฐมนตรี

ยื่นเสนอขอรับทุนในกลุ่มเรื่อง (ให้ระบุกลุ่มเรื่องที่เสนอขอเพียงกลุ่มเรื่องเดียวเท่านั้น เช่น ข้าว เป็นต้น) กรอบวิจัย (ให้ระบุกรอบวิจัยภายใต้กลุ่มเรื่องที่เสนอขอทุนเพียงกรอบวิจัยเดียวเท่านั้น) กรอบวิจัยย่อย (ระบุชื่อกรอบวิจัยย่อยข้อเดียวเท่านั้น)

ชื่อโครงการวิจัย (ภาษาไทย)

(ภาษาอังกฤษ)

ชื่อแผนงานวิจัย (ภาษาไทย) (กรณีเป็นโครงการวิจัยภายใต้แผนงานวิจัย).....

(ภาษาอังกฤษ)

อธิบาย : ระบุชื่อโครงการวิจัยทั้งภาษาไทยและภาษาอังกฤษ

กรณีเป็นโครงการวิจัยภายใต้แผนงานวิจัย ให้ระบุชื่อแผนงานวิจัยทั้งภาษาไทยและภาษาอังกฤษ

หลักการเขียน ชื่อโครงการ

- ชื่อเรื่อง ควรประกอบด้วย **ตัวแปร**
+ ประชากร + รูปแบบ/
วิธีการ + ขอบเขต (พื้นที่/
สถานที่) + เวลา
- ไม่ควรระบุกว้าง หรือแคบ/เจาะจงจนทำให้เข้าใจผิด
- สื่อเข้าใจ ชัดเจน กระชับรัด บอกร:
 - ปัญหาวิจัย
 - จะทำวิจัยเรื่องอะไร
 - แ่งมุม ไต-กับใคร-ที่ไหน หรือ ศึกษา
 - อะไร/ พัฒนาสิ่งใด
 - รูปแบบการวิจัย

- ตัวอย่าง:
- 1) ความเป็นไปได้การฉีดพ่นฝอยละอองแบบฟุ้งกระจาย ในบ้านสำหรับควบคุมไข้เลือดออก ในภาคใต้ ประเทศไทย
Feasibility of ultra-low-volume indoor space spraying for dengue control in Southern Thailand
- Ref: Thanittha Ditsuwan .et al. Tropical Medicine and International Health. 2013. 18 (2) 230-236.
- 2) Assessing the spreading patterns of dengue infection and chikungunya fever outbreaks in lower southern Thailand using Geographic Information System
- Ref: Thanittha Ditsuwan .et al. AEP. 21(4). 2011. 253-261.



ส่วน ก : องค์ประกอบของข้อเสนอ โครงการวิจัย

- [แบบเสนอโครงการวิจัย โครงการทุนสร้างสถานภาพนักวิจัยรุ่นใหม่- 2560.doc](#)
- [คู่มือประกอบการเขียนขอทุน วช.pdf](#)

Ref: <http://www.nrct.go.th/training.aspx>

อ้างอิง : ดร.จินตนาภา โสภณ. เทคนิคการเขียนข้อเสนอการวิจัย การเขียนรายงานการวิจัย การเผยแพร่ การ นำเสนอ ผลงานวิจัย และการใช้ประโยชน์งานวิจัย. ในโครงการฝึกอบรมหลักสูตร “วิทยากรหลักสูตรการ พัฒนานักวิจัย” (Training for the trainers). 2560.

1. ผู้รับผิดชอบประกอบด้วย : กรณีเป็นทุนความร่วมมือกับ

ต่างประเทศให้ระบุผู้รับผิดชอบทั้ง “ฝ่ายไทย” และ “ฝ่ายต่างประเทศ”

1. หัวหน้าโครงการ : * กรุณาระบุให้ชัดเจนเพื่อประโยชน์ท่านในการติดต่อกลับ

- ระบุชื่อหัวหน้าโครงการ
- หน่วยงาน
- หมายเลขบัตรประจำตัวประชาชน
- สถานที่ติดต่อหมายเลขโทรศัพท์ โทรสารและ E-mail

2. ผู้ร่วมงานวิจัย :

- ระบุชื่อผู้ร่วมวิจัย
- หน่วยงาน
- สถานที่ติดต่อ หมายเลขโทรศัพท์ โทรสาร และ E-mail
- อธิบายถึงลักษณะและสัดส่วนของงานที่แต่ละคนรับผิดชอบ

1.ผู้รับผิดชอบประกอบด้วย (ต่อ)

3. ที่ปรึกษาโครงการวิจัย :

- ระบุชื่อที่ปรึกษาโครงการ
- หน่วยงาน
- สถานที่ติดต่อหมายเลขโทรศัพท์ โทรสาร และ E-mail

4. หน่วยงานหลัก :

- ระบุชื่อหน่วยงานหลักในระดับกลุ่ม/กอง/สำนัก/กรม/กระทรวงหรือ
ภาควิชา/คณะ/มหาวิทยาลัย/กระทรวง
- สถานที่ตั้ง หมายเลขโทรศัพท์และโทรสาร

5. หน่วยงานสนับสนุน :

- ระบุชื่อหน่วยงานสนับสนุน
- สถานที่ตั้ง หมายเลขโทรศัพท์และโทรสาร

ตัวอย่าง..

คณะผู้วิจัย บทบาท หน้าที่ของนักวิจัยแต่ละคนที่รับผิดชอบในการทำ วิจัย และสัดส่วนการทำวิจัย

คณะนักวิจัย	บทบาท	หน้าที่	สัดส่วนการทำงาน %
1. ศ.	ที่ปรึกษา		-
2.	หัวหน้าโครงการวิจัย		60 %
3.	รองหัวหน้า โครงการวิจัย		20 %
4.	นักวิจัย		10 %
5.	นักวิจัย		10 %
4 คน	ร่วมท าวิจัย		100 %

2 ประเภทการวิจัย

○ ระบุประเภทการวิจัยเพียง 1 ประเภท

1. การวิจัยพื้นฐาน (Basic research หรือ Pure research หรือ Theoretical research) เป็นการศึกษาค้นคว้าในทางทฤษฎี หรือในห้องทดลองเพื่อหาความรู้ใหม่ๆ เกี่ยวกับสมมติฐานของปรากฏการณ์ และความจริงที่สามารถสังเกตได้ หรือเป็นการวิเคราะห์หาคุณสมบัติ โครงสร้างหรือความสัมพันธ์ต่างๆ เพื่อตั้งและทดสอบสมมติฐาน (Hypothesis) ทฤษฎี (Theories) และกฎต่างๆ (Laws) โดยมีได้มุ่งหวังที่จะใช้ประโยชน์โดยเฉพาะ
2. การวิจัยประยุกต์ (Applied research) เป็นการศึกษาค้นคว้าเพื่อหาความรู้ใหม่ๆ และมีวัตถุประสงค์เพื่อนำความรู้นั้นไปใช้ประโยชน์ อย่างใดอย่างหนึ่ง หรือเป็นการนำเอาความรู้และวิธีการต่างๆ ที่ได้จากการวิจัยขั้นพื้นฐานมา ประยุกต์ใช้อีกต่อหนึ่ง หรือหาวิธีใหม่ๆ เพื่อบรรลุเป้าหมายที่ได้ระบุไว้แน่ชัดล่วงหน้า
3. การพัฒนาทดลอง (Experimental development) เป็นงานที่ทำอย่างเป็นระบบ โดยใช้ความรู้ที่ได้รับจากการวิจัยและประสบการณ์ที่มีอยู่ เพื่อสร้าง วัสดุ ผลิตภัณฑ์และเครื่องมือใหม่ เพื่อการติดตั้งกระบวนการ ระบบและบริการใหม่ หรือเพื่อ การปรับปรุงสิ่งต่างๆ เหล่านั้นให้ดีขึ้น

3 สาขาวิชาการและกลุ่มวิชาที่ทำการวิจัย

- ระบุชื่อกลุ่ม สาขาวิชาการ และกลุ่มวิชาที่ทำการวิจัย ประกอบด้วย

สาขาวิทยาศาสตร์กายภาพและคณิตศาสตร์ สาขาวิทยาศาสตร์

การแพทย์

สาขาวิทยาศาสตร์เคมีและเภสัช สาขาเกษตรศาสตร์และชีววิทยา สาขา

วิศวกรรมศาสตร์และอุตสาหกรรมวิจัย สาขาปรัชญา

สาขานิติศาสตร์ สาขารัฐศาสตร์และรัฐประศาสนศาสตร์

สาขาเศรษฐศาสตร์

สาขาสังคมวิทยา สาขาเทคโนโลยีสารสนเทศและนิเทศศาสตร์ สาขาการศึกษา

4. มาตรฐานการวิจัย (ถ้ามี)

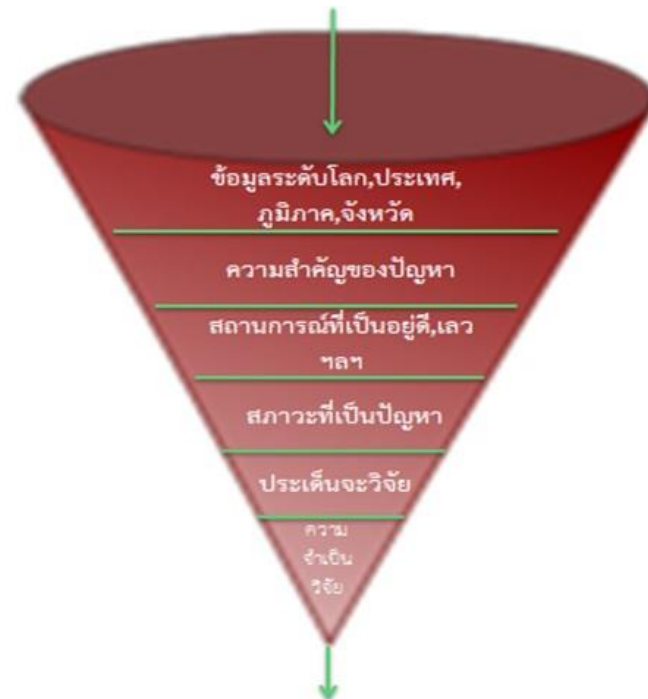
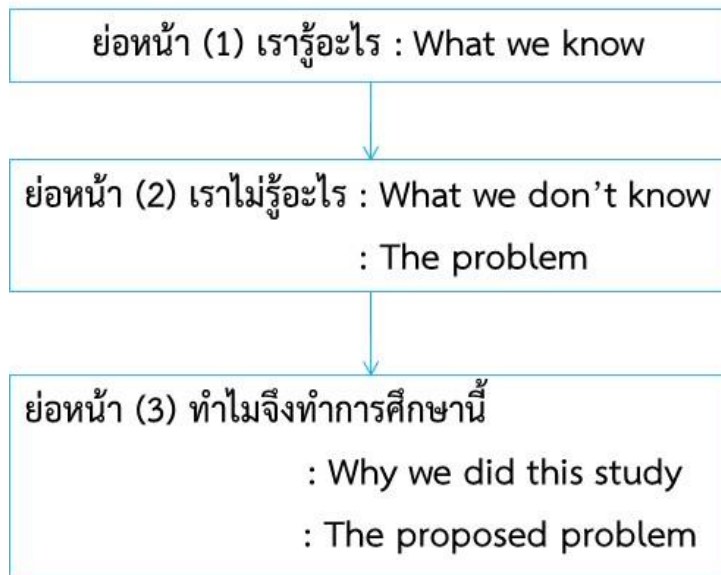
- ระบุว่า การวิจัยมีการดำเนินการตามมาตรฐานการวิจัยหรือไม่ เช่น
 - การใช้สัตว์ทดลอง
 - การวิจัยในคน
 - การใช้ห้องปฏิบัติการที่เกี่ยวข้องกับสารเคมี
 - มาตรฐานความปลอดภัยทางชีวภาพด้านพันธุวิศวกรรม

5. คำสำคัญ (KEYWORD) ของการวิจัย

- ระบุคำสำคัญ (Keyword) ที่มีความสำคัญต่อชื่อเรื่องหรือเนื้อหาของเรื่องที่ทำการศึกษาทั้งภาษาไทยและภาษาอังกฤษให้ครบถ้วน
- เพื่อประโยชน์ในการนำไปใช้ในการเลือกหรือค้นหาเอกสารที่มีชื่อเรื่องประเภทเดียวกันกับเรื่องที่ทำการศึกษาได้
- ดูจากขอบเขต Population Intervention Comparator Outcome (PICO)

6 ความสำคัญและที่มาของปัญหา

- แสดงให้เห็นถึงความสำคัญที่จำเป็นต้องทำการวิจัยเรื่องนี้ รวมถึงความสอดคล้องหรือการตอบสนองยุทธศาสตร์การพัฒา



6 ความสำคัญและที่มาของปัญหา (ต่อ)

- แสดงให้แหล่งทุนเห็นว่าประเด็นวิจัยที่เสนอขอทุนเป็นสิ่งที่นักวิจัยมีประสบการณ์
- แสดงหลักฐานสนับสนุน
 - ความจำเป็นที่ต้องศึกษาวิจัยว่ามีปัญหาอะไรบ้าง
 - รู้ได้อย่างไรว่าปัญหานั้นสำคัญ มีโครงการอื่น/ หลักฐานอะไรบ้างที่สนับสนุนว่าประเด็นที่ศึกษาเป็นความจำเป็น
 - เป็นการขยายการวิจัยจากงานวิจัยก่อนหน้า
 - ขจัดจุดอ่อนของงานวิจัยเดิม
 - เชื่อมโยงความสัมพันธ์ของสิ่งที่มีการศึกษาอยู่ก่อนแล้ว
- เป็นความคิดริเริ่มใหม่ที่ยังไม่ได้ศึกษามาก่อน หรือไม่ได้ศึกษาแนวเดิม
- ระบุตัวชี้วัด/ ผลลัพธ์การวิจัยชัดเจน

7. วัตถุประสงค์ของการวิจัย

- ระบุวัตถุประสงค์ของโครงการวิจัยอย่างชัดเจนและเรียงตามลำดับความสำคัญเป็นข้อๆ โดยมีความเชื่อมโยงกับความสำคัญและที่มาของปัญหา

- เขียนบอกเป้าหมายหรือความต้องการของงานวิจัย

- อยากทราบอะไร: ขยายรายละเอียดของปัญหาวิจัย
- เพื่อใช้เป็นทิศทางและแนวทางการวิจัย

- ตรงประเด็นชัดเจน (Specific)
- วัดได้ (Measurable)
- เป็นไปได้ (Achieve)
- สมเหตุสมผล (Reasonable)
- มีเวลาและเครื่องมือ (Time/Technology)

8. ขอบเขตของการวิจัย

○ ระบุขอบเขตของการวิจัยในเชิงปริมาณ/เชิงคุณภาพที่เชื่อมโยงกับปัญหาที่ทำการวิจัยแต่ไม่สามารถกำหนดโดยตรงในชื่อ

โครงการวิจัยและวัตถุประสงค์ของโครงการวิจัยได้
การเขียนมีขอบเขตดังนี้

- ขอบเขตของสถานที่ทำการวิจัย (Place)
- ขอบเขตของประชากรที่ศึกษา (People).
- ขอบเขตของเนื้อหาสาระที่ศึกษา (Variable)
- ขอบเขตของเวลา (Time): ระยะเวลาที่ใช้ในการทำวิจัย กี่ปี
ก็เดือน

เหตุผลที่กำหนดขอบเขตเช่นนี้เพราะ?? (เฉพาะประเด็นสำคัญ)

9. ทฤษฎี สมมติฐานและ/หรือกรอบแนวความคิดของการวิจัย

- แสดงทฤษฎีที่เกี่ยวข้องสมมติฐาน และ/หรือกรอบแนวความคิดโดยแสวงหาเหตุผลที่น่าจะเป็นไปได้จากทฤษฎีที่เกี่ยวข้องกับเรื่องที่ทำการวิจัยแล้วนำมาสังเคราะห์เป็นสมมติฐาน (ถ้ามี) และกรอบแนวความคิดของโครงการวิจัย

การเขียน

ทฤษฎีที่เกี่ยวข้อง

1.
2.

กรอบแนวคิด

เป็นการกำหนดขอบเขตที่ทำให้ผู้วิจัยมีความชัดเจนถึงสิ่งที่ตนกำลังศึกษา

รู้ เหตุ ที่ศึกษา คือ ตัวแปรต้น และ ผล ที่จะได้รับคือ ตัวแปร

ตาม สมมติฐาน (ถ้ามี)

1.

9. ทฤษฎี สมมติฐานและ/หรือกรอบแนวความคิด ของการวิจัย (ต่อ)

- มีการค้นคว้าและศึกษาเอกสารและงานวิจัยใหม่ทันสมัย
- มีสาระสำคัญเกี่ยวข้อง ตรงกับประเด็นวิจัย และนำไปสู่
การ สรุปลงกรอบแนวความคิดของการวิจัย
- มีรูปแบบการเขียนเนื้อหาถูกต้อง อ้างอิงสมบูรณ์ตาม
หลักการ เขียนรายงานวิจัย
- อธิบายให้เห็นที่มาของกรอบแนวคิดในการวิจัย พร้อม
หลักฐานอ้างอิงชัดเจน
- เสนอกรอบแนวความคิดของการวิจัย พร้อมสมมติฐานวิจัย (ถ้ามี)

9. ทฤษฎี สมมติฐานและ/หรือกรอบแนวความคิดของ การวิจัย (ต่อ)

กรอบแนวคิด การวิจัย ทางสังคมศาสตร์

- เป็นการนำเอาตัวแปรที่จะศึกษา มาเชื่อมโยงกับแนวคิด ทฤษฎีที่เกี่ยวข้องในรูปแบบของคำบรรยาย หรือแบบจำลองแผนงาน หรือรูปแบบที่ผสมกัน

กรอบแนวคิด การวิจัย ทางวิทยาศาสตร์

- เสนอในรูปแบบ Model ของการวิจัย นั้นๆ
- เสนอในรูปแบบกระบวนการ (Process)
- เสนอในรูปแบบการบรรยายเชิง พรรณนา
- เสนอในรูปแบบผสม หรือ อื่นๆ

สรุป: องค์ประกอบกรอบแนวคิด:

- ตัวแปรต้น- ตัวแปรตาม
- ทฤษฎี และ หลักการ
- การเขียนได้ทั้งเชิงทฤษฎีและเชิงตัวแปร แต่ไม่ใช่ขั้นตอนการวิจัย

10. การทบทวนวรรณกรรม/สารสนเทศ (INFORMATION) ที่เกี่ยวข้อง

- เขียนที่เกี่ยวข้องกับปัญหาวิจัยที่จะท า
- ให้ระบุเนื้อหาโดยสรุปของเอกสารที่เกี่ยวข้องพร้อมข้อมูลสถิติ และเหตุผลที่เป็นไปได้จากทฤษฎี/สมมติฐานในสาขาวิชาการที่ เกี่ยวข้องโดยบรรยายให้เชื่อมโยงกับประเด็นที่ จะท าการวิจัย
- นำไปสู่ :
 - ตัวแปรต้น ตัวแปรตาม
 - แนวคิด ทฤษฎี ที่ใช้ในการศึกษา
 - สมมติฐานการวิจัย / นิยาม ตัวชี้วัด ฯลฯ

10. การทบทวนวรรณกรรม/สารสนเทศ (INFORMATION) ที่เกี่ยวข้อง (ต่อ)

การเขียน

1. สัมพันธ์กับงานวิจัยที่กำลังดำเนินอยู่ ไม่เขียนรวมทุกอย่างที่อ่านมา
2. ถ้ามีงานวิจัยที่ผ่านมามากหลายเรื่อง ที่ศึกษาปัญหาเดียวกัน คล้ายคลึงกัน อาจนำมาทบทวนรวมกันในย่อหน้าเดียวกัน และสรุปผลออกมาเป็นกลุ่ม บอกวัตถุประสงค์ของการศึกษา เครื่องมือที่ใช้ในการวิจัย กลุ่มตัวอย่าง ผลการศึกษาที่เกี่ยวข้อง
3. เรียบเรียงสาระสำคัญเป็นขั้นเป็นตอน เลือกเฉพาะจุดเด่น ในส่วนที่เกี่ยวข้องกับเรื่องที่กำลังดำเนินอยู่ ตั้งแต่ผลงานวิจัยที่มาก่อนจนถึงปัจจุบันอะไรอยู่ มีจุดอ่อนอะไรบ้าง มีความแตกต่างกันอย่างไร จะได้นำมาใช้ในการอภิปรายผลการวิจัย

11. เอกสารอ้างอิง

- ทันทสมัย เป็นปัจจุบัน (Up to date)
- พอที่จะสนับสนุนประเด็นที่นำเสนอ
- ตามระบบสากล : ที่จำเพาะ ที่ใช้กันมาก ได้แก่
 - ระบบ Harvard or American Psychological Association (APA): ชื่อและปี
 - ระบบแวนคูเวอร์ : ระบบตัวเลขเรียงลำดับ

11. เอกสารอ้างอิง

● ระบบแวนคูเวอร์ : ระบบตัวเลขเรียงลำดับ

○ อ้างอิงวารสาร :

ลำดับที่อ้างอิง. ชื่อผู้แต่ง. ชื่อบทความ. ชื่อวารสาร ปีพิมพ์; เล่มที่ของวารสาร (Volume):หน้าแรก-หน้าสุดท้าย. เอกสารอ้างอิงทุกรายการจะใช้เครื่องหมายวรรคตอนเป็นแบบมาตรฐานเดียวกัน

○ อ้างอิงหนังสือ :

ลำดับที่อ้างอิง. ชื่อผู้แต่ง. ชื่อหนังสือ. ครั้งที่พิมพ์ (edition). เมืองที่พิมพ์: สำนักพิมพ์; ปีที่พิมพ์.

ลำดับที่อ้างอิง. ชื่อผู้เขียน. ชื่อบท. ใน หรือ In: ชื่อบรรณาธิการ, บรรณาธิการ/editor(s). ชื่อหนังสือ. ครั้งที่พิมพ์. เมืองที่พิมพ์: สำนักพิมพ์; ปีพิมพ์. หน้า/P. หน้าแรก-หน้าสุดท้าย.

10. เอกสารอ้างอิง : ระบบแวนคูเวอร์ : ระบบตัวเลข เรียงลำดับ (ต่อ)

- อ้างอิงที่เป็นหนังสือประกอบการประชุม/รายงานการประชุม (Conference proceeding)

ลำดับที่อ้างอิง. ชื่อบรรณาธิการ, บรรณาธิการ. ชื่อเรื่อง. ชื่อการประชุม; วัน เดือน ปีที่ประชุม; สถานที่จัดประชุม. เมืองที่พิมพ์: สำนักพิมพ์; ปีพิมพ์.

- อ้างอิงบทความที่นำเสนอในการประชุม หรือสรุปผลการประชุม (Conference paper)

ลำดับที่อ้างอิง. ชื่อผู้เขียน. ชื่อเรื่อง. ใน/In: ชื่อบรรณาธิการ, บรรณาธิการ/editor. ชื่อการประชุม; วัน เดือนปีที่ประชุม; สถานที่จัดประชุม, เมืองที่ประชุม. เมืองที่พิมพ์: ปีที่พิมพ์. หน้า/p. หน้าแรก-หน้าสุดท้าย.

- อ้างอิงเอกสารอิเล็กทรอนิกส์ (Electronic Material) 1) วารสารอิเล็กทรอนิกส์
ลำดับที่อ้างอิง. ชื่อผู้แต่ง. ชื่อบทความ. ชื่อวารสาร [ประเภทของสื่อ]. ปีที่พิมพ์ [เข้าถึงเมื่อ/cited ปี เดือน วันที่]; เล่มที่ (volume):[หน้า]. เข้าถึงได้จาก/Available from: <http://.....>

12. ประโยชน์ที่คาดว่าจะได้รับ

- แสดงความคาดหมายศักยภาพและวิธีการหรือแนวทางที่จะนำผลการวิจัยไปใช้ประโยชน์ ได้มากกว่า 1 ข้อ
 - ระบุกลุ่มเป้าหมายที่จะได้รับประโยชน์และผลกระทบจากผลงานวิจัยที่คาดว่าจะเกิดขึ้นกับกลุ่มเป้าหมายให้ชัดเจน
- ระบุรายละเอียดว่าประโยชน์มีอย่างไร
 - แก้ไขปัญหาในการดำเนินงานของหน่วยงานที่ทำการวิจัย
 - เป็นองค์ความรู้ในการวิจัยต่อไป
 - ให้บริการความรู้แก่ประชาชน
 - ให้บริการความรู้แก่ภาคธุรกิจ
 - นำไปสู่การผลิตในเชิงพาณิชย์
 - เพิ่มประสิทธิภาพในการผลิต
 - เป็นประโยชน์ต่อประชาชน
 - อื่นๆ (ระบุ)

12. ประโยชน์ที่คาดว่าจะได้รับ (ต่อ)

○ เขียน 4 ด้าน ทั้งเชิงผลลัพธ์และผลกระทบ

1. ด้านวิชาการ: ตีพิมพ์ ประชุม/สัมมนา ฯลฯ
2. ด้านเศรษฐกิจ: เชิงพาณิชย์
อุตสาหกรรม เพิ่มผลผลิต มูลค่าการส่งออก/นำเข้า ฯลฯ
3. ด้านสังคม: ช่วยปรับปรุงวิธีการ
แนวทางรูปแบบมาตรฐานให้ดีขึ้น
กว่าเดิม สุขภาพกายและใจดีขึ้น ฯลฯ
4. ด้านนโยบาย: ปรับปรุง เปลี่ยนแปลง
นโยบายต่างๆ

○ แสดงให้เห็นว่าข้อเสนอ
การวิจัยจะช่วยทำให้ แหล่ง
ทุนได้องค์ความรู้ที่ สมอง
นโยบายวิจัยของ แหล่งทุน
อย่างไร

13. แผนการถ่ายทอดเทคโนโลยีหรือผลการวิจัยสู่กลุ่มเป้าหมายเมื่อสิ้นสุดการ

วิจัย : คาดว่าจะเกิดขึ้นเมื่อสิ้นสุดการวิจัย โดยระบุกลุ่มเป้าหมายวิธีการถ่ายทอด
ระยะเวลาสถานที่ ฯลฯ ให้ชัดเจน ควรเสนองบประมาณในส่วนนี้ด้วย

งานวิจัยพื้นฐาน

1. สอนหรือบรรยายเพื่อขยายขอบเขต
ของความรู้ให้แก่กลุ่มเป้าหมาย เช่น
นักวิชาการ นิสิต นักศึกษา
ประชาชนทั่วไป
2. เผยแพร่ผลงานในรูปรายงานวิจัย
เอกสารทางวิชาการ วารสาร
สิ่งพิมพ์ ตำรา สื่อ
อิเล็กทรอนิกส์
3. เสนอผลงานในที่ประชุมทางวิชาการ
4. จัดฝึกอบรมและสัมมนาเพื่อให้

ความรู้

งานวิจัยประยุกต์หรือขั้นพัฒนา

1. กรณีเป็นงานวิจัยที่เป็นประโยชน์ต่อ
สาธารณะ ถ่ายทอดเทคโนโลยี
กลุ่มเป้าหมาย เช่นเดียวกับกรณีที่เป็นงานวิจัยพื้นฐาน ข้อ 1-4
2. กรณีเป็นงานวิจัยที่เป็นประโยชน์ใน
เชิงพาณิชย์ ให้ระบุกลุ่ม
ภาคเอกชน ที่จะนำไปใช้
ประโยชน์ได้

13. แผนการถ่ายทอดเทคโนโลยีหรือผลการวิจัยสู่ กลุ่มเป้าหมายเมื่อสิ้นสุดการวิจัย (ต่อ)

ตัวอย่าง

วิธีการถ่ายทอดเทคโนโลยี	กลุ่มเป้าหมาย	ระยะเวลา	สถานที่
<ul style="list-style-type: none"> • เสนอผลงานทางวิชาการ • ท าแปลงสาธิต 	<ul style="list-style-type: none"> • นักวิชาการและผู้สนใจทั่วไป • เกษตรกรผู้ปลูกข้าว 	<ul style="list-style-type: none"> • เมื่อเสร็จสิ้นการทดลองแล้ว • หลังจากได้รับองค์ความรู้ที่ดีที่สุดที่สามารถลดความเสียหายของข้าวที่ประสบภัยแล้งได้ (แหล่งเงินทุนภายนอก) 	<ul style="list-style-type: none"> • การประชุมวิชาการที่เกี่ยวข้อง • ตีพิมพ์ในวารสารวิชาการ

นักวิจัยสามารถเสนองบประมาณค่าใช้จ่ายในการถ่ายทอดเทคโนโลยีไว้ในโครงการได้

14. วิธีการดำเนินการวิจัย และสถานที่ทำการทดลอง/ เก็บข้อมูล

○ อธิบายขั้นตอนวิธีการทำการวิจัย

1. ระบุให้เห็นถึงแนวทางในการดำเนินการ
 1. แบบแผนของการวิจัย (Research design) วิจัยประเภทใด
 2. มีลักษณะหรือออกแบบการดำเนินการอย่างไร

14. วิธีการดำเนินการวิจัย และสถานที่ทำการทดลอง/ เก็บข้อมูล (ต่อ)

2. เขียนรายละเอียดเกี่ยวกับวิธีการวิจัย โดยระบุ

1. ประชากรและตัวอย่าง

- แหล่งข้อมูลคืออะไร
- เป็นใคร
- มีวิธีการเลือก มีวิธีการสุ่มตัวอย่าง อย่างไร

2.2 ตัวแปรและนิยามตัวแปร/การกำหนดขอบข่ายของข้อมูล

2.3 เครื่องมือวิจัย:

- ใช้เครื่องมืออะไรบ้าง (การสังเกต การสัมภาษณ์ การใช้แบบวัด)
- เก็บรวบรวมข้อมูลด้วยเครื่องมือชนิดใด (มีลักษณะเช่นไร
สร้างอย่างไร - ตรวจสอบคุณภาพแบบไหน)

ถ้าเป็นงานวิจัยคุณเชิงปริมาณและคุณภาพร่วมกัน ให้แยกเขียนรายละเอียดออกจากกัน

14. วิธีการดำเนินการวิจัย และสถานที่ทำการทดลอง/ เก็บข้อมูล (ต่อ)

2.4 วิธีรวบรวมข้อมูล หรือวิธีการทดลอง

- ทำอย่างไร
- ดำเนินการอย่างไร
- ป้องกันปัญหาอุปสรรคต่างๆอย่างไร

2.5 การวิเคราะห์ข้อมูล

- ใช้วิธีการใด
- ทดสอบสมมติฐานด้วยวิธีใด
- ใช้สถิติอะไร วิเคราะห์ข้อมูลเชิงปริมาณ /เชิงคุณภาพ

15. ระยะเวลาทำการวิจัย และแผนการดำเนินงานตลอดโครงการ

▶ ระบุระยะเวลาที่ทำการวิจัย

- ตั้งแต่เริ่มต้นถึงสิ้นสุดโครงการวิจัย โดย ระบุเดือน ปีที่เริ่มต้น ถึงเดือน ปีที่สิ้นสุดการวิจัย
- ระบุว่าปีที่เสนอขอเป็นปีที่เท่าใดของโครงการวิจัยนี้

ระบุขั้นตอนและระยะเวลาของแผนการดำเนินงาน

- Gantt chart โดยละเอียดภายในปีงบประมาณ
- ปีงบประมาณ 1 ตุลาคมของปีนั้น – 30 กันยายน ของปีถัดไป

กรณีที่เป็นโครงการวิจัยที่เสนอขอของงบประมาณเพื่อทำการวิจัย มากกว่า 1 ปี

- ให้แจ้งแผนการดำเนินงานในปีต่อไป โดยสังเขปด้วย

ระยะเวลาทำการวิจัย

ทำการวิจัย 1 ปี ตั้งแต่เดือน.....พ.ศ.....ถึงเดือน.....พ.ศ.....

ตัวอย่าง แผนการดำเนินงานตลอดโครงการวิจัย (Gantt chart)

กิจกรรม	เดือน											
	1	2	3	4	5	6	7	8	9	10	11	12
	1. วางแผนการทำงาน ตามโครงร่าง											
	2. วางแผนรวบรวม											
ข้อมูล												
3. เก็บรวบรวมข้อมูล												
4. บรรณาธิกรณ์ วิเคราะห์ข้อมูล												
5. สรุปผล เขียนราย งานวิจัย												

16. เป้าหมายของผลผลิต (OUTPUT) และตัวชี้วัด

- ระบุผลผลิตวิจัยอย่างเป็นรูปธรรมที่สามารถประยุกต์เพื่อไปใช้ประโยชน์ได้
- ระบุตัวชี้วัดที่แสดงถึงการบรรลุเป้าหมายในระดับผลผลิตที่เกิดขึ้นในด้านความประหยัดประสิทธิภาพ ประสิทธิผล ทั้งเชิงปริมาณ เชิงคุณภาพ เวลา และต้นทุน
- ตัวอย่างตาราง * ถ้าเกิน 1 ปี ระบุแยกเป็นรายปี

ผลผลิต	ตัวชี้วัด			
	เชิงปริมาณ	เชิงคุณภาพ	เวลา	ต้นทุน
ข้อมูลภาวะ โภชนาการ ผู้สูงอายุที่ กลืนลำบาก	อุบัติการณ์ภาวะ กลืนลำบากใน ผู้สูงอายุ	ความต้องการ อาการใน ผู้สูงอายุที่มี ภาวะกลืน ลำบาก	6 เดือน	

17. เป้าหมายของผลลัพธ์ (outcome) และ

ตัวชี้วัด

- ระบุปริมาณของผลที่เกิดขึ้นหรือผลต่อเนื่องจากผลผลิตที่มีต่อผู้มีส่วนได้ ส่วนเสียและ/หรือผู้ใช้
- จัดทำแผนถ่ายทอดเทคโนโลยีหรือผลการวิจัยสู่กลุ่มเป้าหมาย
- ระบุตัวชี้วัดที่แสดงถึงการบรรลุเป้าหมายใน

ผลลัพธ์	ตัวชี้วัด			
	เชิงปริมาณ	เชิงคุณภาพ	เวลา	ต้นทุน
นวัตกรรมอาหารสำหรับผู้สูงอายุ	เมนูอาหารหลัก เมนูอาหารว่าง	รสชาติอาหาร ความอ่อนนุ่ม ของอาหาร	6เดือน	

18. ปัจจัยที่เอื้อต่อการวิจัยที่มีอยู่

- ระบุรายละเอียดคุณลักษณะและความจำเป็นของอุปกรณ์ที่เป็นปัจจัยเอื้อต่อการวิจัย (อุปกรณ์การวิจัย โครงสร้างพื้นฐาน ฯลฯ) ที่ต้องการเพิ่มเติม รวมทั้งอุปกรณ์ที่ต้องขอเช่า หรือขอยืมจากหน่วยงานอื่นเพื่อการวิจัยนี้
 - ที่มีอยู่แล้ว (ระบุ)

1)

2)

- ที่ต้องการเพิ่มเติม (ระบุ)

3)

4)

- อธิบายให้เห็นว่าผู้ขอทุนวิจัยหรือองค์กรที่ขอทุน

- มีความเหมาะสมหรือความเป็นไปได้

- มีศักยภาพในการทำวิจัยนั้นๆ อย่างไร (เช่น มีความพร้อมด้านพื้นที่ อยู่ในพื้นที่ที่ใกล้ชิดกับปัญหา มีความชำนาญในปัญหานั้น มีความสัมพันธ์ใกล้ชิดกับกลุ่มเป้าหมาย)

19. งบประมาณของโครงการวิจัย

- ▶ แสดงรายละเอียดงบประมาณของโครงการวิจัยเดี่ยว หรือโครงการวิจัยย่อย

แยกตามงบประมาณ/ เป็นหมวด ให้ชัดเจน ดังนี้

- งบบุคลากร
- งบดำเนินการ (ค่าตอบแทน ค่าใช้สอย ค่าวัสดุ ค่าธรรมเนียม อุดหนุนสถาบัน ฯลฯ)
- งบลงทุน (ครุภัณฑ์ต้องชี้แจงเหตุผลความจำเป็นพร้อมใบเสนอราคา)

- ▶ แสดงรายละเอียดประมาณการงบประมาณตลอดโครงการ

[อ้างอิง: คู่มือประกอบการเขียนขออนุมัติ วช.pdf](#)

ระบุงบประมาณของโครงการวิจัย

รายการ	ปีที่ 1	ปีที่ 2
1. งบบุคลากร
1. ค่าจ้างชั่วคราว
1) ค่าจ้างชั่วคราวผู้ช่วยนักวิจัย
2) ค่าจ้างเจ้าหน้าที่ธุรการ
2. งบต าเงินการ (ค่าตอบแทน ใช้สอย และวัสดุ)
1. ค่าตอบแทน
1) ค่าตอบแทนที่ปรึกษาโครงการวิจัย
2) ค่าตอบแทนคณะนักวิจัย
3) ค่าตอบแทนในการเก็บข้อมูล
4) ค่าตอบแทนเจ้าหน้าที่พิมพ์ดีด ธุรการ พนักงานขับรถ
5) ค่าตอบแทนการวิเคราะห์ข้อมูล
2. ใช้สอย
1) ค่าเบี้ยเลี้ยงที่พัก นักวิจัย และผู้ช่วยนักวิจัย
2) ค่าพาหนะเดินทางเหมาจ่าย
3) ค่าใช้จ่ายในการสัมมนา ฝึกอบรม
4) ค่าจ้างเหมาบริการ
5) ค่าใช้สอยอื่นๆ
3. ค่าวัสดุ
1) ค่าวัสดุส านักงาน
2) ค่าหนังสือ วารสารต ารา
3) ค่าวัสดุคอมพิวเตอร์
4) ค่าวัสดุไฟฟ้า
4. ค่าสาธารณูปโภค
1) ค่าไฟฟ้า ประปา โทรศัพท์ ไปรษณีย์ ค่าบริการสื่อสารและโทรคมนาคม
3. งบลงทุน
1. ค่าครุภัณฑ์
รวมงบประมาณค่าใช้จ่าย

20. ผลสำเร็จและความคุ้มค่าของการวิจัย

- แสดงข้อมูลหรืออธิบายถึงผลผลิต (Output) ที่ได้จากงานวิจัยในแต่ละปีตลอดการวิจัย โดยสอดคล้องกับวัตถุประสงค์หลักของแผนงานวิจัยและนำไปสู่การประยุกต์ใช้
- ความคุ้มค่าของงบประมาณที่จะใช้ทำการวิจัย ซึ่งจะนำไปสู่ผลสำเร็จที่เป็นผลลัพธ์ (Outcome) และผลกระทบ (Impact) : ทางเศรษฐกิจ ทางสังคม ทางเทคโนโลยี ทางด้านอื่น ที่คาดว่าจะได้รับ โดยสอดคล้องตามแผนบริหารงานและแผนการดำเนินงานตลอดแผนงานวิจัย

20. ผลสำเร็จและความคุ้มค่าของการวิจัย

วัตถุประสงค์ของการวิจัย	ผลสำเร็จ (Output)		P	I	G
	ปีที่ 1	ปีที่ 2			
ข้อ 1 เพื่อ	1.1 จะได้	1.1 จะได้	P	I	G
.....			
ข้อ 2 เพื่อ	1.2 จะได้	1.2 จะได้	I	I	
.....			
ข้อ 3 เพื่อ	2.1 จะได้	2.1 จะได้			
.....			
.....	3.1 จะได้	3.1 จะได้			
.....			

P = ผลสำเร็จเบื้องต้น (Preliminary result)

I = ผลสำเร็จกึ่งกลาง (Intermediate

result) G = ผลสำเร็จตามเป้าประสงค์ (Goal

result)

20. ผลสำเร็จและความคุ้มค่าของการวิจัย

- ระบุประเภทผลสำเร็จของงานวิจัยเป็นอักษรย่อ จำแนกเป็น 3 ประเภท ดังนี้
 1. ระบุ P หมายถึง ผลสำเร็จเบื้องต้น (Preliminary results) ซึ่งมีลักษณะ ดังนี้
 1. ผลสำเร็จที่เป็นองค์ความรู้ หรือรูปแบบ หรือวิธีการที่จะนำไปสู่การวิจัยในระยะต่อไป
 2. ผลสำเร็จที่เป็นของใหม่และมีความแตกต่างจากที่เคยมีมาแล้ว
 3. ผลสำเร็จที่อาจจะถูกนำไปต่อยอดการวิจัยได้
 2. ระบุ I หมายถึง ผลสำเร็จกึ่งกลาง (Intermediate results) ซึ่งมีลักษณะ ดังนี้
 1. เป็นผลสำเร็จที่ต่อยอดมาจากผลสำเร็จเบื้องต้นในระยะต่อมา
 2. เป็นผลสำเร็จที่มีความเชื่อมโยงอย่างใดอย่างหนึ่งกับผลสำเร็จเบื้องต้น
 3. เป็นผลสำเร็จที่จะก้าวไปสู่ผลสำเร็จระยะสุดท้ายของงานวิจัย
 3. ระบุ G หมายถึง ผลสำเร็จตามเป้าประสงค์ (Goal results) ซึ่งมีลักษณะ ดังนี้
 1. เป็นผลสำเร็จที่ต่อยอดมาจากผลสำเร็จกึ่งกลางในระยะต่อมา
 2. ผลสำเร็จตามเป้าประสงค์นี้จะต้องแสดงศักยภาพที่จะก่อให้เกิดผลกระทบ
 3. ผลสำเร็จตามเป้าประสงค์ที่มีศักยภาพ และมีแนวทางในการทำให้เกิดผลกระทบสูง ย่อมมีน้ำหนักการพิจารณาแผนงานวิจัยสูง

21. ข้อเสนอการวิจัยหรือส่วนหนึ่งส่วนใดของ ข้อเสนอการวิจัยนี้

○ เลือกได้เพียง 1 ข้อ

1. ไม่ได้เสนอต่อแหล่งทุนอื่น
2. เสนอต่อแหล่งทุนอื่นคือ (ระบุชื่อแหล่งทุน)
 1. ชื่อโครงการที่เสนอ (ระบุข้อเสนอการวิจัย)
 2. คาดว่าจะทราบผล
(ระบุเดือน และ พ.ศ. ที่คาดว่าจะทราบผลการพิจารณา)

22. คำชี้แจงอื่นๆ

- คำรับรองเพื่อชี้แจงรายละเอียดแหล่งทุนของโครงการวิจัยที่เสนอขอหากมีมากกว่า 1 แหล่งโปรดระบุสัดส่วน
- แสดงเอกสารหลักฐาน
 - คำรับรอง คำยินยอม อาทิโครงการพระราชดำริ จริยธรรมการวิจัย ในมนุษย์ จรรยาบรรณการใช้สัตว์ การเข้าถึงทรัพยากรชีวภาพ ฯลฯ หรือรายละเอียดอื่นๆ ในอันที่จะเป็นประโยชน์และชี้ให้เห็นถึงคุณค่าของโครงการวิจัยมากยิ่งขึ้น
 - หนังสืออนุมัติ หัวข้อ และโครงร่างวิทยานิพนธ์ของสถาบันอุดมศึกษาสำหรับผู้ขอรับทุนประเภทบัณฑิตศึกษา
- การดำเนินการเกี่ยวกับบัญชีรายรับ-รายจ่ายให้เป็นไปตามหลักเกณฑ์ที่ ปปช. กำหนด

23. ลงลายมือชื่อหัวหน้าโครงการและ นักวิจัยร่วม

- เพื่อให้คำรับรอง
 - ในการจัดทำข้อเสนอการวิจัยและดำเนินการวิจัยตามประกาศสำนักงานคณะกรรมการวิจัยแห่งชาติ (วช.) เรื่องการรับข้อเสนอการวิจัยเพื่อขอรับการสนับสนุนทุนอุดหนุนการวิจัย ประจำปีงบประมาณ ...

24. คำอนุมัติของผู้บังคับบัญชา

- ระดับอธิบดี หรือเทียบเท่าของภาคีรัฐรวมทั้งให้ใช้สถานที่ อุปกรณ์ และสาธารณูปโภคในการดำเนินการวิจัย
 - ผู้บังคับบัญชาต้องลงนามเพื่อแสดงการยินยอมและอนุญาต ให้ดำเนินการวิจัย **กรณีการมอบอำนาจต้องมีหนังสือมอบอำนาจแสดงต่อ คอบช. และผู้รับมอบอำนาจไม่สามารถมอบอำนาจช่วงต่อให้ผู้อื่นได้**
- ยกเว้นแต่ผู้บังคับบัญชาที่เป็นผู้มีอำนาจ แสดงความยินยอมให้มอบอำนาจช่วงต่อได้

ส่วน ข :

ประวัติคณะผู้วิจัยและที่ปรึกษา โครงการวิจัย

- [แบบเสนอโครงการวิจัย โครงการทุนสร้างสถานภาพนักวิจัยรุ่นใหม่-2560.doc](#)
- [คู่มือประกอบการเขียนขอทุน วช.pdf](#)

Ref: <http://www.nrct.go.th/training.aspx>

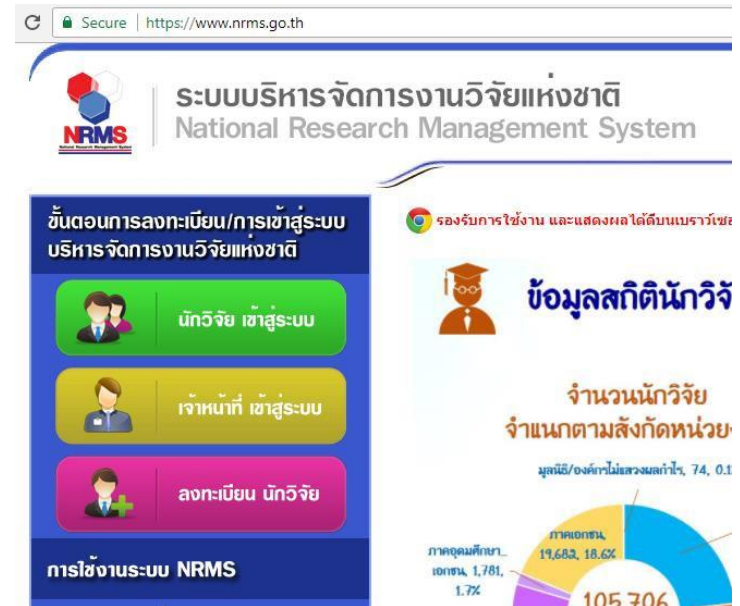
ส่วน ข : ประวัติคณะผู้วิจัยและที่ปรึกษาโครงการวิจัย

1. ชื่อ - นามสกุล (ภาษาไทย) นาย นาง นางสาว ยศ
ชื่อ - นามสกุล (ภาษาอังกฤษ) Mr, Mrs, Miss, Rank
2. เลขหมายบัตรประจำตัวประชาชน
3. ตำแหน่งปัจจุบัน
4. หน่วยงานและสถานที่อยู่ที่ติดต่อได้สะดวก พร้อมหมายเลขโทรศัพท์ โทรศัพท์มือถือ โทรสาร และ E-mail
5. ประวัติการศึกษาต่อระดับสถาบันการศึกษา สาขาวิชาและปีที่จบการศึกษา
6. สาขาวิชาการที่มีความชำนาญพิเศษ (แตกต่างจากวุฒิการศึกษา) ระดับสาขาวิชาการ
7. ประสบการณ์ที่เกี่ยวข้องกับการบริหารงานวิจัยทั้งภายในและภายนอกประเทศ (โดยระบุสถานภาพในการทำการวิจัยว่าเป็นผู้อำนวยความสะดวกในการดำเนินงานวิจัย หัวหน้าโครงการวิจัย หรือผู้ร่วมวิจัยในแต่ละ ข้อเสนอการวิจัย)
 1. หัวหน้าโครงการวิจัย : ชื่อโครงการวิจัย
 2. งานวิจัยที่เกี่ยวข้องและท าเสร็จแล้ว: (ชื่อผลงานวิจัย ปีที่พิมพ์ การเผยแพร่ และแหล่งทุนย้อนหลังไม่เกิน 5 ปี)
 3. งานวิจัยที่กำลังทำ : (ชื่อโครงการวิจัย แหล่งทุน และสถานภาพในการท าวิจัย (ผู้บริหารโครงการ หัวหน้าโครงการ และ/หรือผู้ร่วมวิจัย) ระบุเดือน และปีที่เริ่มต้นและสิ้นสุด)

[หนังสือรับรองการเป็นที่ปรึกษาแผนงานวิจัย-โครงการวิจัย.docx](#)

ระบบ NRMS ใช้บริหารงบประมาณ

- งบประมาณแผ่นดิน
- งบทุนวิจัยมุ่งเป้า
- งบประมาณการวิจัยในลักษณะบูรณาการ
- งบประมาณการวิจัยของหน่วยงาน
 - ทุนสร้างสถานภาพนักวิจัยรุ่นใหม่ (ลูกไก่)
- งบประมาณการวิจัยอื่นๆ



<https://www.nrms.go.th/>

แบบฟอร์มปฏิบัติการที่ 4

8มจ ใต้คิดก็คิดได้



อดทนให้มาก
พยายามให้ถึงที่สุด
ความสำเร็จจะตามมาเอง

Questions & Answers