

ข้อบังคับมหาวิทยาลัยเทคโนโลยีพระจอมเกล้าพระนครเหนือ  
ว่าด้วย เครื่องแบบ เครื่องหมายและเครื่องแต่งกายนักศึกษา  
พ.ศ. ๒๕๕๔

เพื่อแสดงเอกลักษณ์ ความภาคภูมิใจและเกียรติศักดิ์นักศึกษาของมหาวิทยาลัยเทคโนโลยีพระจอมเกล้าพระนครเหนือ ซึ่งพระบาทสมเด็จพระเจ้าอยู่หัวภูมิพลอดุลยเดช รัชกาลปัจจุบันพระราชทานพระปรมาภิไธยและพระบรมราชลัญจกรในพระบาทสมเด็จพระจอมเกล้าเจ้าอยู่หัวเป็นชื่อและตราสัญลักษณ์ของมหาวิทยาลัย กอปรกับมีการเปลี่ยนแปลงสถานภาพของมหาวิทยาลัย เป็นสถาบันอุดมศึกษาของรัฐตามพระราชบัญญัติมหาวิทยาลัยเทคโนโลยีพระจอมเกล้าพระนครเหนือ พ.ศ. ๒๕๕๐

อาศัยอำนาจตามความในมาตรา ๒๒(๒) และมาตรา ๖๕ แห่งพระราชบัญญัติมหาวิทยาลัยเทคโนโลยีพระจอมเกล้าพระนครเหนือ พ.ศ. ๒๕๕๐ ประกอบกับมติสภามหาวิทยาลัยในคราวประชุมครั้งที่ ๕/๒๕๕๓ เมื่อวันที่ ๒๒ กันยายน พ.ศ. ๒๕๕๓ จึงให้ตราข้อบังคับนี้ไว้ดังต่อไปนี้

ข้อ ๑ ข้อบังคับนี้เรียกว่า “ข้อบังคับมหาวิทยาลัยเทคโนโลยีพระจอมเกล้าพระนครเหนือ ว่าด้วย เครื่องแบบ เครื่องหมายและเครื่องแต่งกายนักศึกษา พ.ศ. ๒๕๕๔”

ข้อ ๒ ข้อบังคับนี้ให้ใช้บังคับตั้งแต่วันถัดจากวันประกาศในราชกิจจานุเบกษาเป็นต้นไป

ข้อ ๓ ให้ยกเลิกข้อบังคับสถาบันเทคโนโลยีพระจอมเกล้าพระนครเหนือ ว่าด้วย เครื่องแบบ เครื่องหมายและเครื่องแต่งกายนักศึกษา พ.ศ. ๒๕๔๔

บรรดากฎหมาย กฎ ระเบียบ ข้อบังคับ ประกาศ คำสั่ง หรือมติอื่นใดที่ขัดหรือแย้งกับข้อบังคับนี้ให้ใช้ข้อบังคับนี้แทน

ข้อ ๔ ในข้อบังคับนี้

“มหาวิทยาลัย” หมายความว่า มหาวิทยาลัยเทคโนโลยีพระจอมเกล้าพระนครเหนือ

“คณะ” หมายความว่า ส่วนงานตามประกาศมหาวิทยาลัยเทคโนโลยีพระจอมเกล้าพระนครเหนือ ว่าด้วย การจัดตั้งส่วนงานในมหาวิทยาลัยเทคโนโลยีพระจอมเกล้าพระนครเหนือ ที่มีการจัดการเรียนการสอน

“อธิการบดี” หมายความว่า อธิการบดีมหาวิทยาลัยเทคโนโลยีพระจอมเกล้าพระนครเหนือ

“นักศึกษา” หมายความว่า นักศึกษามหาวิทยาลัยเทคโนโลยีพระจอมเกล้าพระนครเหนือ

“หลักสูตรในเวลา” หมายความว่า หลักสูตรที่สภามหาวิทยาลัยกำหนดให้มีการจัดการเรียนการสอนในเวลาราชการ ในระดับปริญญาบัณฑิตและได้รับปริญญาบัตร โดยมีกำหนดเวลาการศึกษาที่แน่นอน

“หลักสูตรนอกเวลา” หมายความว่า หลักสูตรที่สภามหาวิทยาลัยกำหนดให้มีการจัดการเรียนการสอนนอกเวลาราชการ (ภาคค่ำ) ในระดับปริญญาบัณฑิตและได้รับปริญญาบัตร โดยมีกำหนดเวลาการศึกษาที่แน่นอน

“งานพิธี” หมายความว่า งานที่มหาวิทยาลัยหรือหน่วยงานอื่นใดจัดขึ้นตามขนบธรรมเนียมประเพณีการปฏิบัติ หรือประเพณีที่สำคัญ แต่มิได้กำหนดให้เป็นงานรัฐพิธีหรือราชพิธี

“งานราชพิธี” หมายความว่า งานที่ทรงพระกรุณาโปรดเกล้าโปรดกระหม่อมกำหนดไว้เป็นประจำตามราชประเพณี

“รัฐพิธี” หมายความว่า งานที่รัฐจัดขึ้นเป็นธรรมเนียม มีหมายกำหนดการที่กำหนดไว้เป็นประจำ

“สุภาพ” หมายความว่า เรียบร้อย ถูกต้องตามระเบียบของมหาวิทยาลัยหรือเรียบร้อย ถูกกาลเทศะ ขนบธรรมเนียมประเพณี

ข้อ ๕ ให้อธิการบดีเป็นผู้รักษาการตามข้อบังคับนี้ และให้มีอำนาจในการกำหนดระเบียบหรือประกาศเพื่อปฏิบัติให้เป็นไปตามข้อบังคับนี้ กรณีมีปัญหาในการวินิจฉัยหรือการตีความเพื่อปฏิบัติตามข้อบังคับนี้ ให้อธิการบดีเป็นผู้มีอำนาจในการวินิจฉัยชี้ขาด และให้ถือเป็นที่สิ้นสุด

#### หมวดที่ ๑

#### หมวดทั่วไป

ข้อ ๖ เครื่องแบบ เครื่องหมายและเครื่องแต่งกายนักศึกษา ตามข้อบังคับนี้ให้ใช้บังคับกับนักศึกษาที่กำลังศึกษาอยู่ในระดับปริญญาตรีหลักสูตรในเวลา ส่วนนักศึกษาระดับปริญญาตรีหลักสูตรนอกเวลา (ภาคค่ำ) หรือนักศึกษาระดับสูงกว่าปริญญาตรีจะใช้เครื่องแบบเครื่องหมายและเครื่องแต่งกายตามข้อบังคับนี้ หรือแต่งกายแบบสุภาพก็ได้

ข้อ ๗ การกำหนดให้ใช้เครื่องแบบ เครื่องหมาย และเครื่องแต่งกายนักศึกษาที่นอกเหนือจากที่กำหนดไว้ในข้อบังคับนี้ ให้จัดทำเป็นประกาศของมหาวิทยาลัย หรือประกาศคณะ แล้วแต่กรณีตามความเหมาะสม

#### หมวดที่ ๒

#### การแต่งกายนักศึกษา

ข้อ ๘ ให้มีการแต่งกายของนักศึกษามหาวิทยาลัยเทคโนโลยีพระจอมเกล้าพระนครเหนือ ในโอกาสต่าง ๆ ดังนี้

(๑) การแต่งกายนักศึกษาในเวลาเรียน ใช้สำหรับแต่งในเวลาเรียนปกติ เวลาสอบ เวลาทำการและการติดต่อกับหน่วยงานภายในมหาวิทยาลัย

(๒) การแต่งกายนักศึกษาเข้าฝึกปฏิบัติงาน หรือเรียนวิชาพลศึกษา ใช้สำหรับการศึกษาภาคปฏิบัติ ใช้สำหรับแต่งในห้องปฏิบัติการหรือห้องทดลองหรือโรงประลองหรือการปฏิบัติการภาคสนามหรือในสนามกีฬา

(๓) การแต่งกายนักศึกษาสำหรับงานพิธี ราชพิธีหรือรัฐพิธี ใช้สำหรับแต่งในเวลาเข้าร่วมงานพิธี ราชพิธีหรือรัฐพิธีหรือตามคำสั่งมหาวิทยาลัย

ข้อ ๙ การแต่งกายของนักศึกษาชาย ประกอบด้วย

(๑) ทรงผม เป็นทรงสุภาพ ผมยาวไม่เกินปกคอเสื้อและห้ามทำสีผมผิดจากธรรมชาติ ห้ามไว้หนวดและเครา (ยกเว้นนักศึกษาที่มีข้อบังคับทางศาสนาหรือจารีตประเพณี)

(๒) เสื้อ ให้ใช้คอปกเช็ดปลายแหลม แขนสั้นเพียงเหนือศอก (ไม่ผ่าปลายแขน) หรือแขนยาวถึงข้อมือ ทำจากผ้าสีขาวเกลี้ยงไม่มีลวดลาย มีความหนาพอสมควร ผ่าหน้าตลอด ติดกระดุม ๖ เม็ด ความยาวของเสื้อต่ำกว่าสะเอว เวลาสวมใส่เก็บปลายเสื้อไว้ในกางเกงให้เรียบร้อย

(๓) เนคไท มีเครื่องหมายของมหาวิทยาลัย รูปแบบ สีและขนาดเป็นไปตามที่มหาวิทยาลัยกำหนด

(๔) กางเกง สีดำ หรือสีกรมท่า แบบทรงสากล ไม่รัดรูป ผ่าใส่ชิดด้านหน้า ไม่มีจีบ ขาวยาวถึงหลังเท้าของผู้สวมใส่ไม่พับปลายขา มีหูทำจากผ้าชนิดและสีเดียวกันสำหรับสอดคาดเข็มขัด เวลาสวมใส่ให้ทับชายเสื้อไว้ให้เรียบร้อย (ห้ามใช้ผ้ายีนส์)

(๕) เข็มขัด สีดำใช้กับหัวเข็มขัดทำด้วยโลหะ รูปแบบตามที่มหาวิทยาลัยกำหนด

(๖) รองเท้า สีดำหรือสีน้ำตาลเข้มทึบสัน ไม่มีลวดลาย

(๗) ถุงเท้า แบบสุภาพสีดำ สีน้ำตาลเข้ม หรือสีขาว

ข้อ ๑๐ การแต่งกายของนักศึกษาหญิง ประกอบด้วย

(๑) ทรงผม เป็นทรงสุภาพและห้ามทำสีผมผิดจากธรรมชาติ

(๒) ผ้าคลุมศีรษะ สีขาวเกลี้ยง เนื้อผ้าไม่บาง ไม่มีลวดลาย กัดเครื่องหมายมหาวิทยาลัยบนผ้าคลุมด้านซ้าย

(๓) เสื้อ ให้ใช้ผ้าสีขาวเกลี้ยงไม่มีลวดลาย มีความหนาพอสมควร คอปกเช็ดปลายแหลม แขนสั้นเพียงเหนือศอก (ไม่ผ่าปลายแขน) ปลายแขนทำเป็นسابตลบขึ้น มีسابด้านหลังพอเหมาะกะบุปร่างและไม่รัดรูป ผ่าหน้าตลอดทำسابตลบเข้าข้างในกว้าง ๓๐ มิลลิเมตร ติดกระดุม ๕ เม็ด ความยาวของเสื้อต่ำกว่าสะเอว เวลาสวมใส่เก็บปลายเสื้อไว้ในกระโปรงให้เรียบร้อย

(๔) กระโปรง สีดำหรือสีกรมท่า แบบทรงสุภาพ ไม่มีลวดลาย ความยาวเสมอเข่า (ห้ามใช้ผ้ายีนส์)

(๕) กระดุม ทำด้วยโลหะสีเงินขนาดเส้นผ่าศูนย์กลาง ๑๗ มิลลิเมตร รูปแบบตามที่มหาวิทยาลัยกำหนด

(๖) เข็มเครื่องหมาย ให้มีเข็มเครื่องหมายของมหาวิทยาลัยเฉพาะส่วนมหามงกุฏ ทำด้วยโลหะสีเงิน กว้าง ๒๓ มิลลิเมตร สูง ๓๐ มิลลิเมตร ประดับหน้าอกด้านซ้าย รูปแบบตามที่มหาวิทยาลัยกำหนด

(๗) เข็มขัด สีดำใช้กับหัวเข็มขัดทำด้วยโลหะ รูปแบบตามที่มหาวิทยาลัยกำหนด

(๘) รองเท้า ทึบสันหรือมีสายรัดสัน สีดำ สีน้ำตาล หรือสีขาว แบบสุภาพ

### หมวดที่ ๓

#### การแต่งกายนักศึกษาเข้าฝึกปฏิบัติงาน หรือเรียนวิชาพลศึกษา

ข้อ ๑๑ การแต่งกายของนักศึกษาชายในเวลาฝึกปฏิบัติงาน ประกอบด้วย

- (๑) ทรงผม ตามข้อ ๙ (๑)
- (๒) เสื้อ ให้ใช้คอปกฮาวาย แขนสั้นยาวเพียงศอกไม่ผ่าปลายแขนความยาวของเสื้อถึงบริเวณสะโพก ทำจากผ้าชนิดหนา ที่หน้าอกด้านขวาปักเครื่องหมายมหาวิทยาลัย เฉพาะส่วนหมากงูด้วยด้ายที่ทำจากไหมสีแสด และด้านล่างเครื่องหมายมีชื่อมหาวิทยาลัยเทคโนโลยีพระจอมเกล้าพระนครเหนือ และได้ชื่อมหาวิทยาลัยปักคณะที่นักศึกษาสังกัด มีกระเป๋าสตางค์แบบจิบแตก ๓ ใบ ด้านบนซ้าย ๑ ใบ และด้านล่าง ๒ ใบ ด้านหลังเสื้อจับจีบคู่มีสายคาดยาวตลอด (ห้ามมิให้ปักสัญลักษณ์อื่นใดนอกเหนือจากที่มหาวิทยาลัยกำหนด) การสวมใส่ติดกระดุมเรียบร้อย หากสวมทับเสื้อยึดต้องเป็นสีขาวล้วนไม่มีลวดลาย
- (๓) กางเกง ให้ใช้ตามข้อ ๙ (๔) การสวมใส่ให้เรียบร้อย
- (๔) เข็มขัด ให้ใช้ตามข้อ ๙ (๕)
- (๕) รองเท้า หนังหรือผ้าใบ แบบสุภาพใช้กับถุงเท้าสีสุภาพ

ข้อ ๑๒ การแต่งกายของนักศึกษาหญิงในเวลาฝึกปฏิบัติงาน ประกอบด้วย

- (๑) ทรงผม ตามข้อ ๑๐ (๑)
- (๒) เสื้อตามลักษณะและแบบข้อ ๑๑ (๒) การสวมใส่ติดกระดุมให้เรียบร้อย
- (๓) กระโปรงหรือกางเกง เป็นไปตามลักษณะการฝึกปฏิบัติงานที่คณะกำหนดไว้ตามความเหมาะสม การสวมใส่เรียบร้อย (ห้ามใช้ผ้ายีนส์)
- (๔) เข็มขัด ตามลักษณะและแบบข้อ ๑๐ (๗)
- (๕) รองเท้า หนังหรือผ้าใบ แบบสุภาพหรือตามข้อ ๑๐ (๘)

ข้อ ๑๓ การแต่งกายของนักศึกษาชาย-หญิงในเวลาเรียนวิชาพลศึกษา ประกอบด้วย

- (๑) ทรงผม ตามข้อ ๙ (๑) และ ข้อ ๑๐ (๑)
- (๒) เสื้อ ให้ใช้คอปกแขนสั้นยาวเพียงเหนือศอกทำจากผ้ายัดชนิดหนาพอสมควร แบบและสีเป็นไปตามที่มหาวิทยาลัยกำหนด เวลาสวมใส่เอาชายเสื้อไว้ในกางเกงให้เรียบร้อย
- (๓) กางเกง ชายยาวทำจากผ้ายัดหรือผ้าร่มสีสุภาพ แบบและสีตามที่มหาวิทยาลัยกำหนด
- (๔) รองเท้า ผ้าใบหรือรองเท้าน้ำแบบและสีสุภาพ ใช้กับถุงเท้าสีสุภาพ

### หมวดที่ ๔

#### การแต่งกายนักศึกษาสำหรับงานพิธี ราชพิธีหรือรัฐพิธี

ข้อ ๑๔ ให้นักศึกษาชาย และนักศึกษาหญิงของมหาวิทยาลัยแต่งกายในงานพิธีต่างๆ ของมหาวิทยาลัยหรือตามคำสั่งมหาวิทยาลัยตามที่ได้กำหนดไว้ในข้อ ๙ หรือ ข้อ ๑๐ แล้วแต่กรณี

ข้อ ๑๕ การแต่งกายของนักศึกษาในงานราชพิธีหรือรัฐพิธีประกอบด้วย

- (๑) นักศึกษาชาย
  - ก. ทรงผม ตามข้อ ๙ (๑)
  - ข. เสื้อ ให้ใช้เสื้อนอกแขนยาวแบบราชการสีขาว

ค. เข็มเครื่องหมาย ทำด้วยโลหะสีทอง แบบเครื่องหมายมหาวิทยาลัยเฉพาะ ส่วนมหามงกุฏ ขนาดกว้าง ๑๘ มิลลิเมตร สูง ๒๕ มิลลิเมตร ใช้ติดคอเสื้อทั้งสองด้าน

ง. กระจุก ทำด้วยโลหะสีทอง เส้นผ่าศูนย์กลาง ๒๑ มิลลิเมตร มีลายดุนบน เครื่องหมายมหาวิทยาลัยเฉพาะส่วนมหามงกุฏ จำนวน ๕ เม็ด

จ. กางเกง ทรงสากลสีขาว ผ้าชนิดเดียวกับกับเสื้อ ไม่รัดรูป ขายาวถึงหลัง เท้าไม่พับปลายขา ผ่าตรงส่วนหน้า มีกระเป๋าดำตามแนวตะเข็บข้าง

ฉ. รองเท้าหนังสีดำหุ้มส้น ชนิดผูก ไม่มีลวดลาย ไม่ติดโลหะใช้กับถุงเท้าสีดำ

(๒) นักศึกษาหญิง

ก. ทรงผม ตามข้อ ๑๐ (๑)

ข. เสื้อ ให้ใช้เสื้อแบบนักศึกษาตามลักษณะและแบบข้อ ๑๐ (๓) และติด

กระจุกที่คอเสื้อ

ค. กระโปรง สีกรมท่า ทรงกว้างหรือทรงแคบไม่อัดจีบ (พลีท) แบบสุภาพยาว

คลุมเข่า

ง. กระจุก ให้ใช้ตามข้อ ๑๐ (๕)

จ. เข็มเครื่องหมาย ให้ใช้ตามข้อ ๑๐ (๖)

ฉ. เข็มขัด ให้ใช้ตามข้อ ๑๐ (๗)

ช. รองเท้าหนังสีดำ ส้นสูงหรือส้นเตี้ย แบบหุ้มส้นปิดปลายเท้า ไม่มีลวดลายใช้กับ

ถุงน่องสีเนื้อ

ประกาศ ณ วันที่ ๓๑ พฤษภาคม พ.ศ. ๒๕๕๔

1777

(ศาสตราจารย์ ดร.เกษม สุวรรณกุล)

นายกสภามหาวิทยาลัยเทคโนโลยีพระจอมเกล้าพระนครเหนือ

เรียน รองคณบดีฝ่ายวางแผนพัฒนาและกิจการพิเศษ

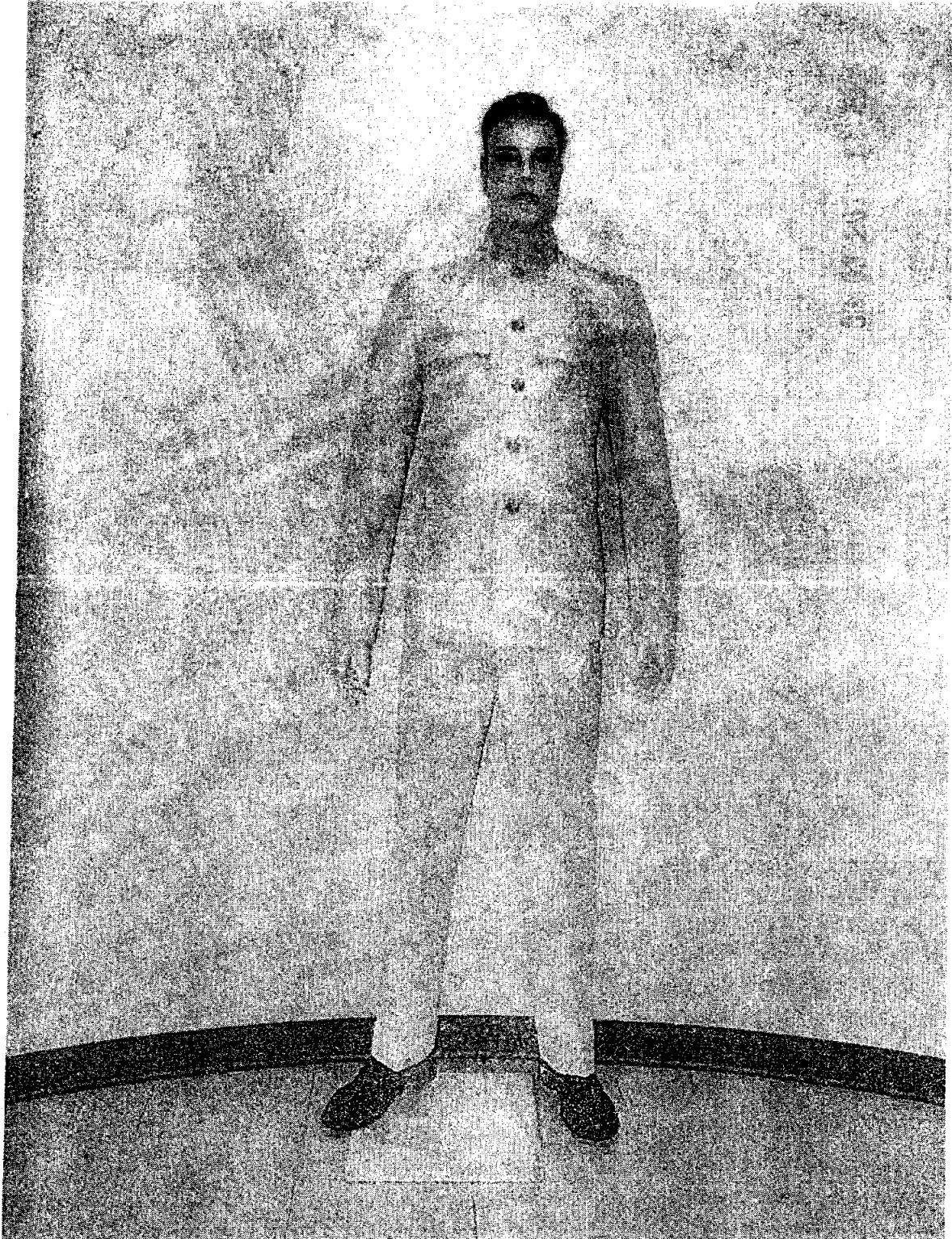
เพื่อโปรดทราบ ให้พิจารณาร่างคำสั่งฉบับแก้ไขเว็บไซต์  
บัณฑิตวิทยาลัย

01000  
23 สิงหาคม 54

๒๐ ส.ย. ๒๕๕๔

ทราบ/นางสาว  
[Signature]  
๒๕/๕/๕๔

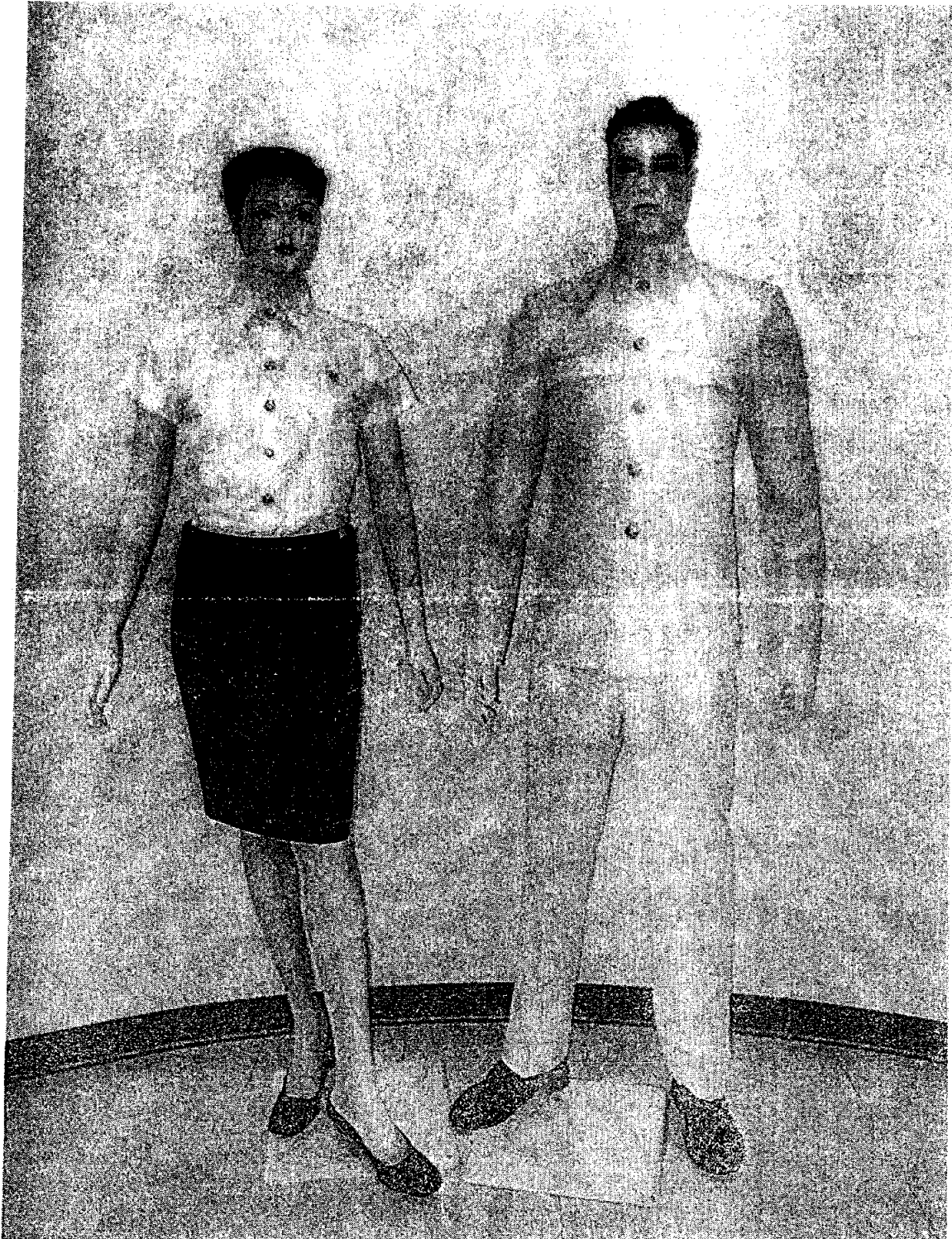
การแต่งกายนักศึกษาสำหรับงานพิธี ราชพิธีหรือรัฐพิธี (ชาย)



การแต่งกายนักศึกษาสำหรับพิธี ราชพิธีหรือรัฐพิธี (หญิง)

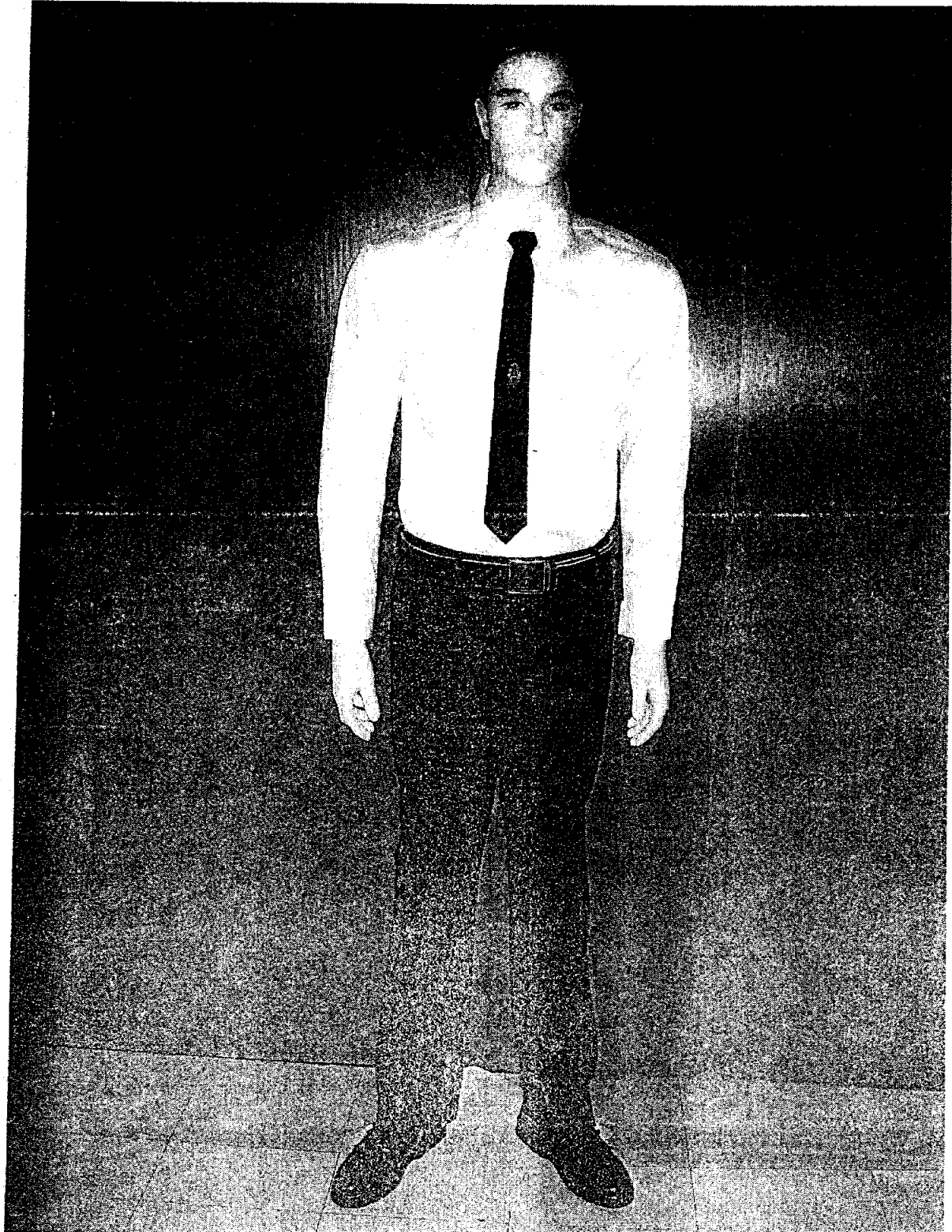


การแต่งกายนักศึกษา สำหรับงานพิธี ราชพิธีหรือรัฐพิธี (ชาย-หญิง)

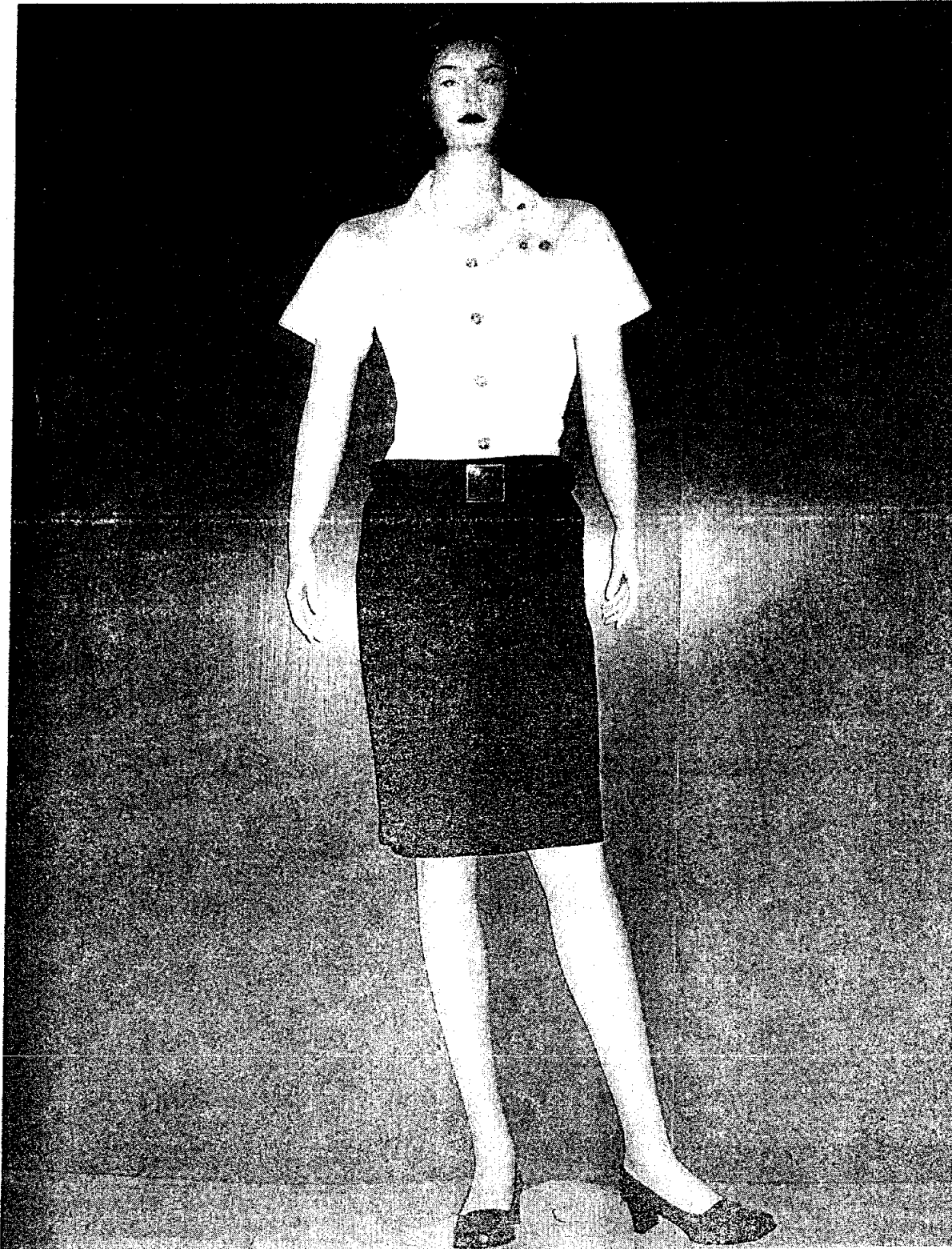




การแต่งกายนักศึกษาในเวลาเรียนปกติ เวลาสอบ เวลาทำการและการติดต่อกับ  
หน่วยงานภายในมหาวิทยาลัย(ชาย)



การแต่งกายนักศึกษาในเวลาเรียนปกติ เวลาสอบ เวลาทำการและการติดต่อกับ  
หน่วยงานภายในมหาวิทยาลัย(หญิง)



การแต่งกายนักศึกษาในเวลาเรียนปกติ เวลาสอบ เวลาทำการและการติดต่อกับ  
หน่วยงานภายในมหาวิทยาลัย

